



# Precise Analysis Mode Exploration of Class Management

Zhang Qiao<sup>1,\*</sup>, Sheng Zhongyin<sup>2</sup>

<sup>1</sup>School of Electrical and Electronic Engineering, Wuhan Polytechnic University, Wuhan, China

<sup>2</sup>School of Mathematics and Computer Science, Wuhan Polytechnic University, Wuhan, China

## Email address:

450454465@qq.com (Zhang Qiao), 281127236@qq.com (Sheng Zhongyin)

\*Corresponding author

## To cite this article:

Zhang Qiao, Sheng Zhongyin. Precise Analysis Mode Exploration of Class Management. *Science Innovation*.

Vol. 11, No. 3, 2023, pp. 155-159. doi: 10.11648/j.si.20231103.21

Received: May 5, 2023; Accepted: May 23, 2023; Published: May 29, 2023

**Abstract:** Classes are the main place for students to study and live, as well as the basic organization of school education and teaching activities. Therefore, class management is an important part of school management. Through the analysis of various data of the class, we can accurately understand the advantages and shortcomings of the class, and then formulate targeted management strategies to improve the overall level of the class and the comprehensive quality of the children. This accurate analysis mode not only provides the class committee with a clear idea of managing the class, but also points out the direction for each student to improve themselves, and provides a basis for the counselor to manage and serve the students. Most articles start from the individual students for class management, but this article considers the class as a whole, takes the school evaluation index as the starting point, deeply analyzes the various indicators of the class, identifies the disadvantages of the class, classifies guidance, and practice proves that the method in this paper has a good role in promoting the construction of class learning style.

**Keywords:** Class Management, Precise Analysis, College Management, Classification Guidance

---

## 班级管理的精准分析模式探究

张桥<sup>1\*</sup>, 盛钟尹<sup>2</sup>

<sup>1</sup>武汉轻工大学电气与工程学院, 武汉, 中国

<sup>2</sup>武汉轻工大学数学与计算机学院, 武汉, 中国

## 邮箱

450454465@qq.com (张桥), 281127236@qq.com (盛钟尹)

**摘要:** 班级是学生学习、生活的主要场所, 也是学校教育、教学活动的基本组织, 因此班级的管理是学校管理工作中重要的一部分。通过对班级的各种数据进行分析, 精准地了解班级的优势和不足, 制定针对性的管理策略, 提高班级的整体水平和学生的综合素质。这种精准分析模式不仅给班委提供了管理班级的明确思路, 也为各同学提高自己指明了方向, 更为辅导员管理服务学生提供了依据。大部分文章均从学生个体入手进行班级管理, 本文则把班级作为一个整体考虑, 将学校评优指标作为切入点, 深入分析班级各项指标情况, 找准班级劣势, 分类指导, 实践证明本文方法对班级学风建设具有良好的推动作用。

**关键词:** 班级管理, 精准分析, 大学生管理, 分类指导

---

## 1. 引言

2017年10月1日起实施的《普通高等学校辅导员队伍建设规定》[1]中指出,辅导员是高等学校学生日常思想政治教育和管理工作的组织者、实施者、倡导者。更明确的规定了辅导员的主要工作职责,其中涵盖了指导学生党支部和班团组织建设,学风建设。2017年2月27日,中共中央、国务院印发的《关于加强和改进新形势下高校思想政治工作的意见》指出,加强和改进高校思想政治工作必须要坚持全员全过程全方位育人,把思想价值引领贯穿教育教学全过程和各环节,形成教书育人、科研育人、实践育人、管理育人、服务育人、文化育人、组织育人长效机制。辅导员工作就是育人的工作,而班团组织建设、学风建设都是辅导员的基础工作,也更能证明辅导员的管理成效。只有充分的了解班级及班级的每位同学,才能真正做到三全育人。大部分文章均从学生个体入手进行班级管理[2-6],本文把班级作为一个整体考虑,将学校评优指标作为切入点,深入分析班级各项指标情况,找准班级劣势,分析原因,找出弱势群体中包含的同学,再逐个了解他们不同的家庭环境、不同的个性特性、不同的生活地域、不同的目标追求,加强人文关怀和心理疏导。由班级到学生这样一个由整体到局部的分析方法,具有目标明确、迅速定位、分类指导的优点,能够准确把握学生的思想特点和

发展需求,这种普遍要求和分类指导相结合的方法,提高了工作的科学化精细化水平[7],实践证明本文方法对班级学风建设具有良好的推动作用。

## 2. 班级管理的意义

第一,建立良好的班集体。高校的教学管理工作的最终目标是促进学生全面的发展和成长[8],好的班级为教学管理和教学策略提供了一个良好的保障。

第二,促进学生、教师、家长和谐关系的建立[9]。班级管理的主要工作是由班委和班级成员来共同完成,但也离不开辅导员、班主任、教师和家长的作用。教师和家长不直接参与管理,但他们的思想、行为都会对班级管理的效果产生影响,也是辅导员在管理学生时需要考虑的一部分因素。在管理好班级的过程中也加强了学生、教师、家长之间的交流,良好的家校关系又反过来促进班级的管理。

第三,是辅导员工作成效的体现,对完成学校的管理目标起重要作用[10]。班级是学校管理的最小单位,班级管理是学校管理工作的细化,管理好班级也就是落实好学校管理工作,落实《普通高等学校辅导员队伍建设规定》中规定的辅导员班团建设任务的要求。

## 3. 班级管理的精准分析模式

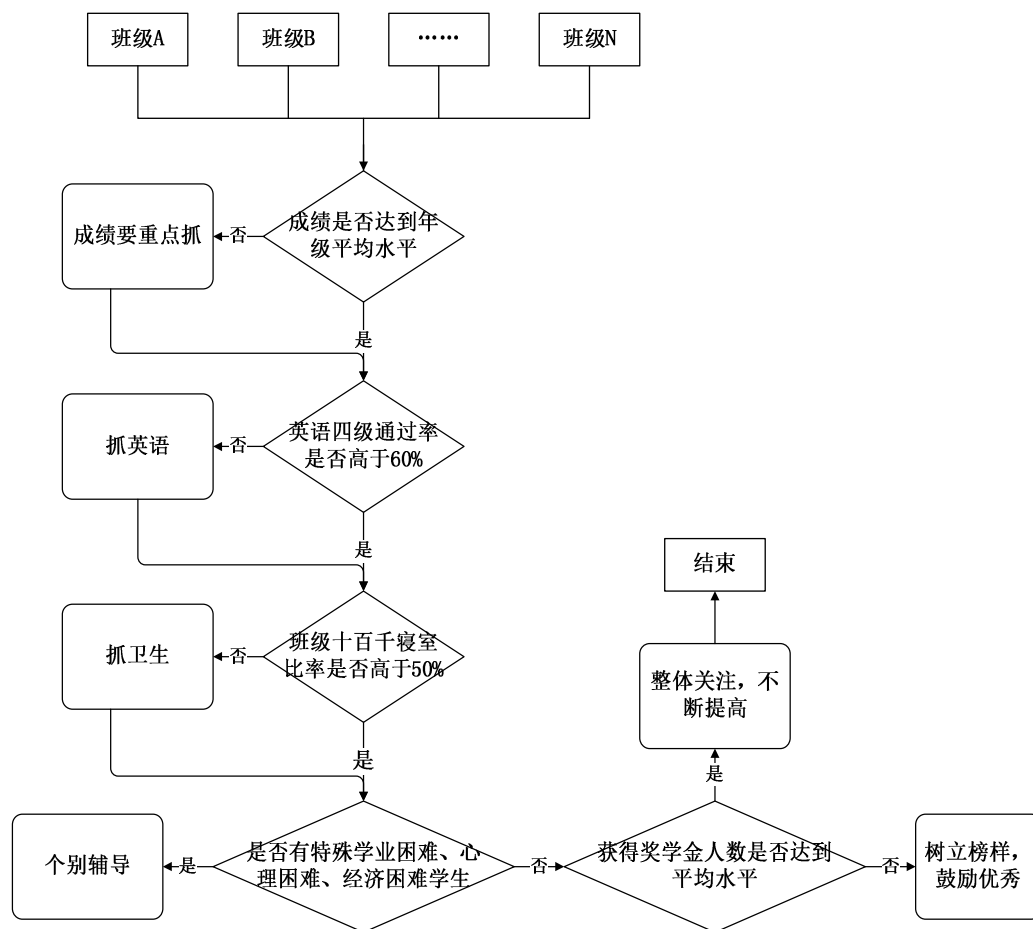


图1 班级精准分析过程。

大学班级的同学们来自不同的地方, 家庭条件各异, 生长环境差别较大。同时, 一个辅导员往往负责多个班级的管理工作。因此, 班级管理起来难度较大, 不同的辅导员老师采取的方法, 侧重点各不相同, 但目的都是为了建立一个优秀的班集体。例如张惠华提倡班级自治的管理理念[11], 通过班委以及班级监督委员会相互制约, 形成班级管理体制。杨芝等主要从制度上、宏观上分析班级管理的问题和对策[12]。苏清元论述了自主管理模式下的大学班级建设构成要素以及班级自主管理模式的构建方法[13]。以上文献大部分都是基于宏观制度上的班级管理方法, 班级管理的精准分析模式则是以管理内容为出发点, 层层递进分析班级存在的问题, 并针对问题进行监督, 促进优良班风的形成。对分班级存在的各方面问题, 形成辅导员、班主任、班委三管齐下的监管模式, 以达到良好的管理效果。该方法具有可操作、易复制、效果显的特点, 不仅有利于班级的管理, 更是为辅导员了解整个年级、了解同学们提供了方法和途径。

班级管理工作通常都是由辅导员、班主任和班委共同管理, 辅导员宏观分析, 班委具体实施, 班主任个别帮扶。所以根据每个班级的不同特点分析出班级的问题, 针对不同的班级不同特点的同学需要采取不同的方法, 以此促进班级创建及同学们自我提升。图1是分析班级特点的过程。

班级精准分析考虑的因素有5个方面, 下面进行详细分析:

### 3.1. 成绩

班级成绩是一个班级学风优劣的直接体现[14]。学风好的班级, 大部分学生能专心听课, 主动学习, 形成一个以学习带动其他方面发展, 而其他方面又反过来促进学习的良性循环。相反地, 一个学风差的班级, 学生上课精神不集中, 讨论与课堂内容无关的事情, 作业应付或照抄, 大部分同学只考虑自己的利益, 不考虑班集体, 班级凝聚力差, 这种不好的氛围逐渐蔓延到全班, 以至于整个班级成绩不理想。因此, 抓好班级成绩对促进班风建设具有重要作用。

### 3.2. 英语水平

优秀班集体应该是全面发展的, 英语水平也是班级成绩表现的一个方面。虽然现在英语四级考试与学位证不挂钩, 坚持英语的学习还是很有必要的, 也是社会发展所需要的。全国政协十二届一次会议上, 全国政协委员、中国社会科学院信息情报研究院院长张树华说, 重视和学习英语是一种手段, 是基于改革发展的需要。在学校中, 学好英语有助于顺利完成学业; 离开学校, 学好英语有助于工作岗位的选择。

### 3.3. 卫生状况

寝室是大学生日常生活的主要场所, 是大学生教育和和管理的重要阵地, 寝室卫生状况势必影响大学生的日常学习。单巨川等在《大学生宿舍为什么为何要长抓不懈》[15]中指出, 文化成绩与宿舍卫生成绩成正相关, 即文化课平均成绩高, 宿舍卫生平均成绩高, 且宿舍卫生成绩差, 文

化课一般比较差, 但宿舍卫生成绩好, 文化课成绩不一定好。这说明良好的寝室卫生有助于保持良好的学习心情, 有助于成绩的提高。当然仅仅靠搞好宿舍卫生是远远不够的, 还需要结合班级其他方面的情况综合治理。

### 3.4. 特殊学生群体

高校特殊学生群体是一个相对的概念, 区别于一般正常的学生群体, 是为了管理和研究需要而人为划分的非正式的学生群体。高校特殊学生群体主要包括学习困难特殊群体、生活困难特殊群体、社交困难特殊群体、经常违纪特殊群体、心理脆弱特殊群体、特殊体质学生群体等六大类[16]。这些学生都存在某一方面或者几方面问题, 而辅导员往往需要在这部分学生群体身上花费更多的精力才能达到一定的效果。

处理以上问题学生群体, 辅导员需要建立详细的学生档案, 深入了解学生们的思想和心理; 坚持“以人为本”管理理念, 多关心他们, 真正做到他们心目中的知心朋友, 让他们信任进而接受我们; 充分发挥党员干部的作用, 从全方位对这些同学进行跟踪和帮扶; 帮助他们走出困境, 增强集体荣誉感, 树立自信心, 激发他们努力向上的进取精神。

随着社会的不断发展, 国家对高校对学生提出了更高更严的要求, 学生思想上也会出现各种无法预测的新问题, 这就要求辅导员们能够尊重学生身心发展规律, 因地制宜改进管理服务方式。

### 3.5. 获奖学金人数

通过班级获得奖学金的人数, 进行各班级之间的横向比较, 很容易看出不同班级之间的学习氛围等其他方面表现。一般而言, 获奖学金人数越多, 班集体的凝聚力越强, 学习氛围越好, 班级同学的整体表现也相对较好。因此通过宏观上人数的比较, 可以给辅导员和班干部在管理班级方面提供一定的指导, 可以有针对性的进行帮扶和管理。

## 4. 具体实施及效果

### 4.1. 具体实施

文章中的第二部分已经给出了分析模式的流程图, 现在给出具体的实施过程。以下指标均只对本校有效。

首先, 成绩是最明显最直接反应班级状况的因素, 每学期的期末考试结束后, 辅导员老师需要将班级成绩导出, 分析班级的挂科人数、班级平均绩点或平均分、挂科3门及以上学生名单, 这些指标直接反应了班级的状况。如果班级平均绩点超过学校要求的优秀线, 则认为班级整体学风良好。只需要针对个别特殊学生群体进行个别辅导和帮扶, 比如挂科3门以上学生需要在学业上给予指导, 提高成绩。相反, 如果班级整体成绩在优秀线以下, 则说明整个班级的学风状况欠佳, 需要辅导员和班委大力整顿班风学风, 建立良好的班级学习氛围, 提高整体成绩。其中每一学年的奖学金评定结果也能反应出班级的学习状况。

其次, 国家每年有两次英语四六级考试, 在一学年结束后, 统计各班级的英语四级通过率。就本校非英语专业

而言,如果四级通过率超过70%,则认为班级整体英语水平尚可;如果低于70%,则同学们需要在英语学习方面花费更多的时间,这就需要班委多督促、多强调英语的重要性,以鼓励同学们在完成专业学习的基础上,也要注重英语的学习。

另外,班级卫生状况也能反映班级同学的自理能力、反映出同学们自我规划能力。如果班级寝室卫生达标率超过50%,则认为班级卫生状况尚可。否则,该班级需要从寝室这个小单位抓起,搞好寝室小家建设以促进班级大家的建设。多开展优良学风从寝室抓起的活动,树立标杆寝室,增强寝室文化建设。

最后,以上所有的因素是相互联系的,有的班级可能在专业成绩、四级通过率和卫生等方面都表现的不尽如人意,但有的班级明显较好。这就需要辅导员综合分析班级状况,和班委充分沟通,分类指导,以达到预期效果。

## 4.2. 实施效果

### 4.2.1. 较好班级,代表:电气某专业A班

班级情况:电气某专业A班,班级总人数24人,第一学年平均学分绩点3.02,英语通过率67%,全班挂科5人次,其中一人挂科2科,3人挂科1科,班级十百千寝室比率为50%。被评为校级优秀班集体。

班级精准分析过程:该班级整体情况较好,对于这种班级,利用文章第二部分提出的精准分析模式进行分析。一是班级成绩良好,学习方面班委整体督促,辅导员个别访谈,培养班级标杆;二是四级低于70%,需要针对未过四级的同学,分析他们在英语方面的劣势,有针对性的对可能过四级的同学进行访谈,希望他们利用业余时间重视英语学习,培养英语兴趣,尽过四级;对于英语基础较差的同学,希望他们逐步提高英语成绩,每学期进步一点点,争取在校期间过级;三是对于挂科学生,其中一名学生挂科2门,需要重点关注,辅导员先找其谈话,了解各方面存在的困难,同时和班主任沟通关注该名同学,另外和班委沟通在上课、作业、平时复习方面多督促、多帮扶,减少挂科门次或不挂科,其他挂科1科的同学一起开会,督促后期注意学习方法,争取不挂科。四是班级卫生状况一般,需要更多同学意识到寝室环境对个人和同学的重要性,班委每周定期检查督促,并提出整改意见。

班级干预结果:第二学年末,该班级平均绩点3.2,英语通过率83%,挂科2人次,十百千比率为58%,被评为“校十佳班级”。通过结果可以看出,该班级在保持中有进步,干预结果有效。

### 4.2.2. 一般班级,代表:电气某专业B班

班级情况:电气某专业B班,班级人数29人,第一学年平均绩点2.56,四级通过率34%,全班挂科8人次,其中一人挂科2科,6人挂科1科,十百千比率60%。未达到优秀班集体标准。

班级精准分析过程:该班级整体一般,对于这种班级,利用文章第二部分提出的精准分析模式进行分析。一是班级成绩一般,但落后同学较少,班级整体成绩偏低,需要加强班委培养,使班委在班级学风方面起到良好的带头作用,

带领同学在学习方面下功夫;二是四级低于70%,该班级四级第一次通过率较低,说明大家在英语方面需要下更多功夫,形成班级良好的学习氛围,争取更多同学通过四级;三是对于挂科学生,其中一名学生挂科2科,需要重点关注,辅导员先找其谈话,了解各方面存在的困难,同时和班主任沟通关注该名同学,另外和班委沟通在上课、作业、平时复习方面多督促、多帮扶,减少挂科门次或不挂科,其他挂科1科的同学一起开会,督促后期注意学习方法,争取不挂科。

班级干预结果:第二学年末,该班级平均绩点3.01,英语通过率72%,挂科1人次,十百千比率58%,被评为校级优秀班集体。通过结果可以看出,该班级在各方面均有较大进步,干预结果显著。

### 4.2.3. 较差班级,代表:电气某专业C班

班级情况:电气某专业C班,班级总人数29人,第一学年平均绩点2.43,英语通过率17%,全班挂科14人次,其中一人挂科5科,2人挂科3科,6人挂科1科,挂科人次接近50%,十百千比率45%。整体较差。

班级精准分析过程:该班级整体情况较差,对于这种班级,利用文章第二部分提出的精准分析模式进行分析。一是班级成绩较差;二是四级低于70%;三是卫生情况尚可;四是学业困难学生多。明显的班级整体的班风和学风较差。

针对这种班级,重点是要确保专业课程的学习效果及学业困难学生的帮扶,英语方面则看学生个人能力,不能有太高要求。学习方面需要辅导员、班主任重点干预。一方面在班级或专业寻找成绩突出同学,对该班级进行整体帮扶,包括作业或部分难点问题解答;另一方面请任课教师利用业余时间对该班级进行课程辅导,解决课程中遇到的问题;另外班委需要加强自身学习能力,真正担负起班级的责任,从自身做起,带领同学们一同进步,每周定期向辅导员和班主任汇报班级一周的上课作业情况,确保同学们能按时上课并上交作业,基本保证班级的上课效率和学习进度。对于5门课程不及格的学生,这名学生就属于特殊群体学生中的学业困难学生,辅导员需要找起谈心,了解其家庭、生活、工作中遇到的困难和问题,针对问题进行解决。具体的,在谈话过程中,辅导员了解到该名同学和家庭成员之间关系不融洽,严重影响该名同学的心理状况,而家庭成员对该名同学并未有高的期望,因此学生也随其自然,对于课程及格与否并不特别在意。这种情况需要和家长家里沟通渠道,希望家长和学校配合,共同给予关爱和帮助,慢慢消除学生心理障碍,逐步引导其步入正常轨道。

班级干预结果:第二学年末,该班级平均绩点2.82,英语通过率48%,挂科7人次,1人挂科4人次,3人挂科1人次,十百千比率65%。通过结果可以看出,该班级虽仍未达先进班集体,但有较大进步,干预结果有效。

## 5. 总结和展望

班级是大学生除了宿舍之外,参与学校学习、活动的最小单元,班级成员在潜移默化中会相互影响,同时影响

着教育质量和社会的进步。因此, 辅导员老师对班级的管理也至关重要。只有充分的了解班集体, 了解班集体中的每一位学生, 才能有的放矢, 真正帮助学生, 培养人才, 为学校发展和社会进步作贡献。

---

## 参考文献

- [1] 教育部. 普通高等学校辅导员队伍建设规定 [Z]. 教育部令 第43号, 2017年9月21日.
- [2] 戴胜儒. 以人为本理念在高校辅导员工作中的实践探究 [J]. 陕西教育 (高教), 2022年4月: 65-66.
- [3] 葛艳, 卢晓东. “以学生为中心”的实践教学案例设计与实现 [J]. 实验技术与管理, 2020, 37 (2): 178-181.
- [4] 付旒. 注重以人为本创高校辅导员工作新方法 [J]. 作家天地, 2020 (1): 85-87.
- [5] 吴小军, 郭锋萍. 高校思想政治教育与学生干部自我管理能力的提升 [J]. 江苏高教, 2019 (9): 116-120.
- [6] 杨军玲. 新时期高校辅导员工作面临的挑战与对策 [J]. 成才, 2022 (6): 2.
- [7] 中共中央国务院. 关于加强和改进新形势下高校思想政治工作的意见 [Z]. 中发 [2017] 31号, 2017年2月27日.
- [8] 贾翠玲, 宁亚秋. 大学班级管理问题分析及对策 [J]. 综合教育观点, 2016年2月下, 第6期: 292.
- [9] 代芳芳. 大学班级管理研究——基于高度参与式管理模式 [D]. 江西师范大学研究生学位论文, 2010年.
- [10] 刘云松, 杨正琳, 王琳. 大学班级学风建设探索 [J]. 读与写杂志, 第14卷第10期, 2017年10月: 40.
- [11] 张惠华. 大学班级管理模式的探讨 [J]. 华南理工大学学报 (社会科学版), 第16卷第4期, 2014年8月: 145-149.
- [12] 杨芝, 黄明山. 大学班级管理中的问题与对策研究 [J]. 教育探索, 2009年第4期: 76-77.
- [13] 苏清元. 自主管理模式下的大学班级建设初探 [J]. 山西青年, 2018年2月 (上): 155-156.
- [14] 张路, 张光, 赖伟平. 大学生学风建设及其对学业成绩的影响实证研究——基于N学院本科生问卷调查数据的分析[J]. 长春理工大学学报 (社会科学版), 2013年12月, 第36卷第12期: 173-176.
- [15] 单巨川, 曹鸿飞, 米衣军等. 大学生宿舍卫生为何要常抓不懈 [J]. 高教高职研究, 2010年第30期考试周刊: 205-206.
- [16] 石爱花. 如何加强特殊群体学生的管理 [J]. 高校辅导员联盟——辅导员说. 2019年11月17日.