



# Mental Living Environment and Behavior Under the Lifestyle of Middle and Low Income People-----An Example of Tsinghua University Bauhinia Apartments W Building Basement Space Transformation

Wang Yan

Environmental Design, Tsinghua University, Beijing, China

**Email address:**

[yanwang17@mail.tsinghua.edu.cn](mailto:yanwang17@mail.tsinghua.edu.cn)

**To cite this article:**

Wang Yan. Mental Living Environment and Behavior Under the Lifestyle of Middle and Low Income People-----An Example of Tsinghua University Bauhinia Apartments W Building Basement Space Transformation. *Science Innovation*. Vol. 6, No. 1, 2016, pp. 33-45.

doi: 10.11648/j.si.20180601.18

**Received:** March 2, 2018; **Accepted:** March 30, 2018; **Published:** May 23, 2018

**Abstract:** In terms of human relations in contemporary society, it has undergone tremendous changes in the lifestyle, living environment and behavioral psychology of the urban population in traditional cities. The conception of lifestyle originates from the exploration of living environment behavior patterns in today's society. Metropolitan space is more crowded like Beijing, so the accessory space of living space needs to be hugely valuable. Beijing once rehabilitated living space (basement and semi-basement), cleaned up and retreated to the lower end of the population, and it became unfamiliar with the lifestyle and living environment of traditional low-income population communities. This article tries to explore the significance of maintaining and surpassing the value of humanity, and hopes to load and reconstruct the space for low-income people in the psychological and behavioral modes of life and living environment. Therefore, through site research, case studies, field interviews and other methods, the author combines the relevant theories and analyzes the reasons for the changes and future ideas. Finally, it is pointed out that the possibility of humanized design and construction of living environment behavior pattern in living space is under the condition of profound social transformation.

**Keywords:** Human Nature, Low-Income People, Lifestyle, Living Environment Behavior

## 中低收入人群生活方式下的心理居住环境行为探索——以清华大学紫荆公寓W楼地下空间改造为例

王琰

环境设计, 清华大学, 北京, 中国

**邮箱**

[yanwang17@mails.tsinghua.edu.cn](mailto:yanwang17@mails.tsinghua.edu.cn)

**摘要:** 在当代社会人性关系问题上, 传统城市社区人群的生活方式、居住环境、行为心理模式等都发生了巨大变化。生活方式的构想源于当今社会居住环境行为模式下的探索。像北京这类大城市空间较为拥挤, 故居住空间的附属空间需要发挥巨大的使用价值。北京曾整治居住附属空间(地下室和半地下室), 将低端人口清退, 传统的低收入人群社区的生活方式和居住环境行为变的陌生化。本文试图探讨守望与超越人性价值的意义, 希望低收入人群在生活方式和居住环境心理行为模式上将空间载入和重构。通过场地调研、案例研究、实地人员采访等方法, 结合相关理论, 分

析其变化的原因和未来设想，最后指出在社会深刻转型情境下的居住附属空间中居住环境行为模式的人性化设计建构的可能性。

**关键词：**人性，低收入人群，生活方式，居住环境行为

## 1. 引言

城市的发展是社会进步的标志。中国社会正处于快速发展的阶段，大城市越来越集中，像海绵一样不断吸纳周围小城市的人力、物力和其他社会资源，这种“马太效应”越来越明显。资源不平等、社会空间也分配不均匀。传统社区的居住生活环境和行为模式都发生了巨大变化。时代不同，需求不同，恰恰19世纪是“桥”的世纪，20世纪是“高层建筑”的世纪，科学家预言21世纪则是人类开发利用的地下空间。<sup>①</sup>中低收入人群更加适应本身认知是环境和行为研究的棱镜。方向、偏好、隐私、社会性都是从认知域检查环境空间的例子。<sup>②</sup>对中低收入人群的探讨，本身就是更具人性化的设计。守望与超越人性价值的意义，在于将低收入人群生活方式和居住环境行为的空间载入和重构，探讨其可能性。

长期以来，大多数人认为地下建筑空间是土木工程专业，与建筑室内设计关系不大。尽管近年来有关部门也认识到地下空间应该与地上空间同时规划设计，但在不少的场合，二者仍然处于分离状态，差距较大。现在北京已经开始逐渐清理地下室，对于中低收入群体的他们更愿意生活在舒适的环境中。突然的拆迁改变让他们无所适从，更多的设计师从环境和社会生活探讨了未来该群体的生活模式发展。就目前研究现状而言，可分为环境行为分析、心理文化阶层分析、空间环境改造、环境行为心理评价等几个部分。许多国内外学者对其探讨，国内外学位论文大体上占研究的34.091%，期刊类文章占研究总数的65.909%（数据来源为作者本人数据库统计），但总体上空间心理居住环境行为的探讨并不多，研究总数不足10%。其中学者彭远春将城市居民环境认知和环境行为联系起来，进行环境行为影响因素评述；学者李梁将人性化归为三个层次，即生理、行为、文化情感；《Finished Basement》一文中将家作为艺术氛围；学者王景芹研究地下室室内环境对用户的身心健康以及生活品质的影响，提出一些改善地下室环境的室内设计对策；《An Intervention of Light》一文中阐释了一个多用途的地下室空间，并且隔开了适合居住的设计部分；学者张越阐述了地瓜社区中城市的地下“异托邦”，运用艺术化手法，改造了地下空间，并创造出一种地下空间的环境行为模式；学者刘保军、张宇红探讨了私人空间合理最小化，胶囊公寓人的行为模式研究等。由于中国发展中城市的人口基数大、土地面积有限，为了合理利用地下空间也有不少类似“地瓜社区”、“胶囊公寓”的设计作品产生。结合环境和行为模式，将中低收入群体的

生活方式加以设计，更具有隐私、舒适、安全性。本文选取了清华大学紫荆公寓14号楼地下空间探讨，将集群化的空间通过环境和行为的变化，设计得更具有社会性和人性化。

## 2. 群体在基本环境模式中适应

### 2.1. 场地现状与问题

#### 2.1.1. 项目总述

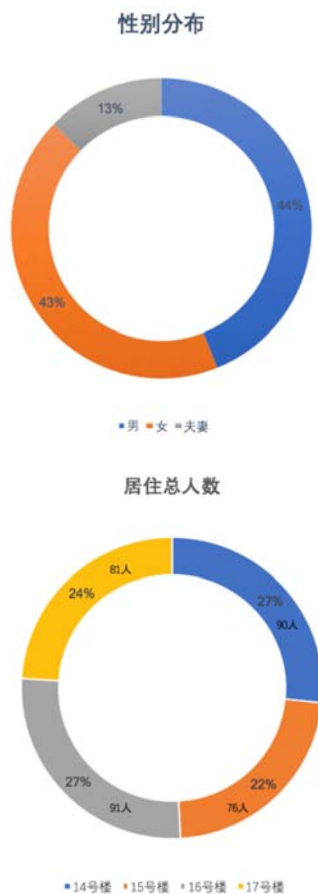


图1 场地居住总人数和性别分布（图片来源：笔者自绘）。

位于清华大学紫荆公寓最北面，一共4栋楼，一栋楼约为1000多平米，是两个“W”的形状，因此学校都称之为“W楼”。每4~6人为一个寝室，现居住约346人，14—17号宿舍楼下地下空间是该次调研设计场所之地。

#### 2.1.2. 居住人群

中低收入人群（工资在2000—3000元/月），所在场地生活环境较清华大学学生宿舍差，都是服务人员，并且服务对象是学生，空间富余，却生活质量较差，公共空间

<sup>①</sup> 摘自“91城市地下空间利用东京国际会议”。新的时代给了我们新的需求，社会发展的现状造就了21世纪的地下空间。

<sup>②</sup> JOYH.DOHR, MARGARETPORTILLO. 室内设计新思维:探究·体验·影响[M]. 电子工业出版社, 2014.

不足,人均居住面积不均匀。食堂工作人员、清华大学后勤信息中心、校园保安、保洁阿姨、清华大学服务中心等。

### 2.1.3. 选址初衷

人均资源分配不均匀,关注相关地下室生活的状况;自己从大一开始加入清华大学“与我同行”成人高考协会,组织调研与招生,有切身感受。

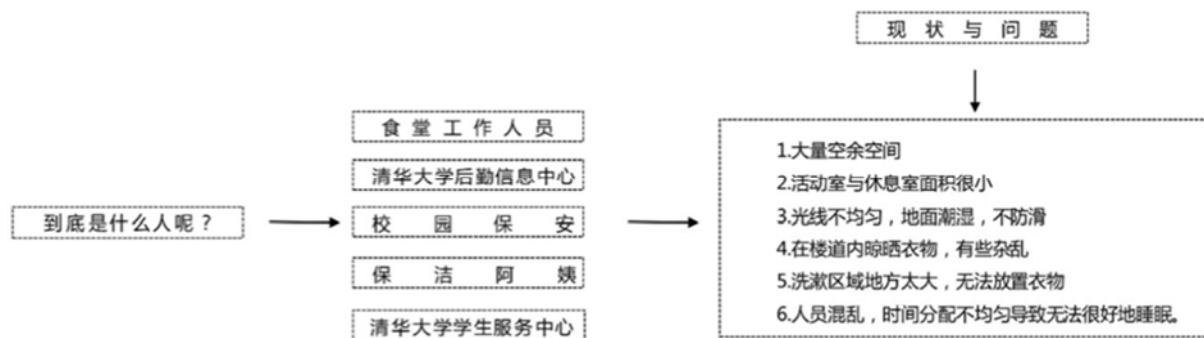


图2 选址区域的人员组成 (图片来源: 笔者自绘)。

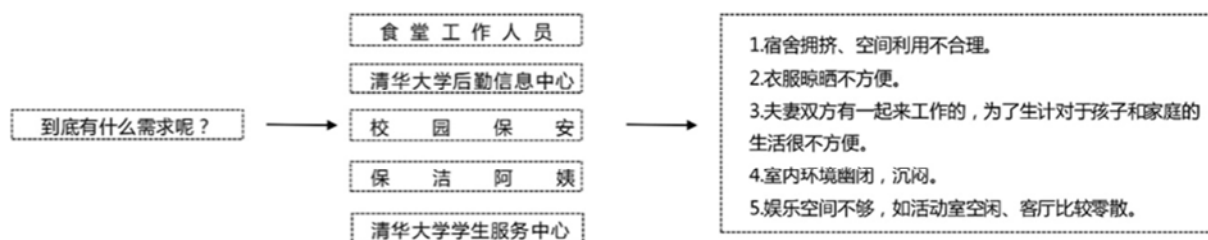


图3 选址区域的人员需求 (图片来源: 笔者自绘)。

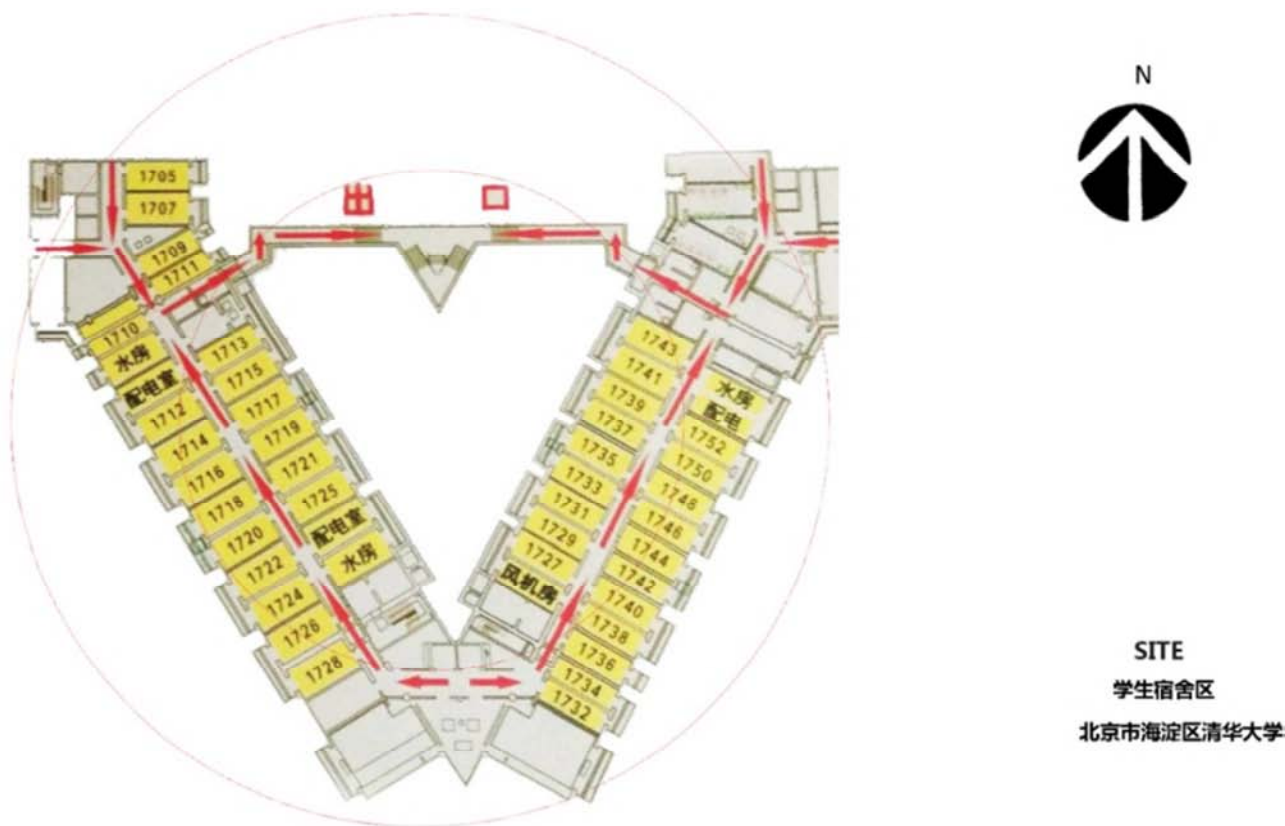


图4 场地区域位置图 (图片来源: 笔者自绘)。

### 2.1.4. 功能配套

快递点: 圆通、顺丰等各个快递点; 健身区域: 操场、气模馆



2.1.5. 项目配套

学校：清华大学、后勤服务中心、紫荆公寓；  
商场：C楼超市、  
自身配套：活动区、电视大厅、功能交流区等

2.1.6. 场地现状



图5 地下室外景与入口（图片来源：笔者现场拍摄）。



图6 地下室员工宿舍内景（图片来源：笔者现场拍摄）。

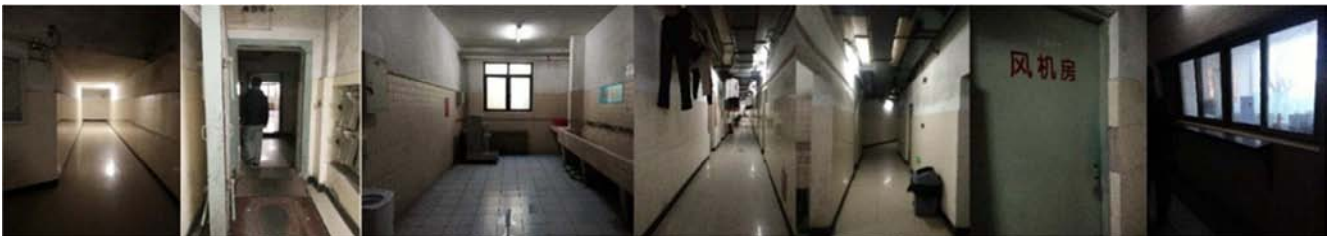


图7 地下室楼道内景（图片来源：笔者现场拍摄）。



图8 地下室楼道内景与员工活动区域（图片来源：笔者现场拍摄）。



图9 地下室楼道内景与入口区域（图片来源：笔者现场拍摄）。

### 3. 加之行为载体改变环境和生活方式

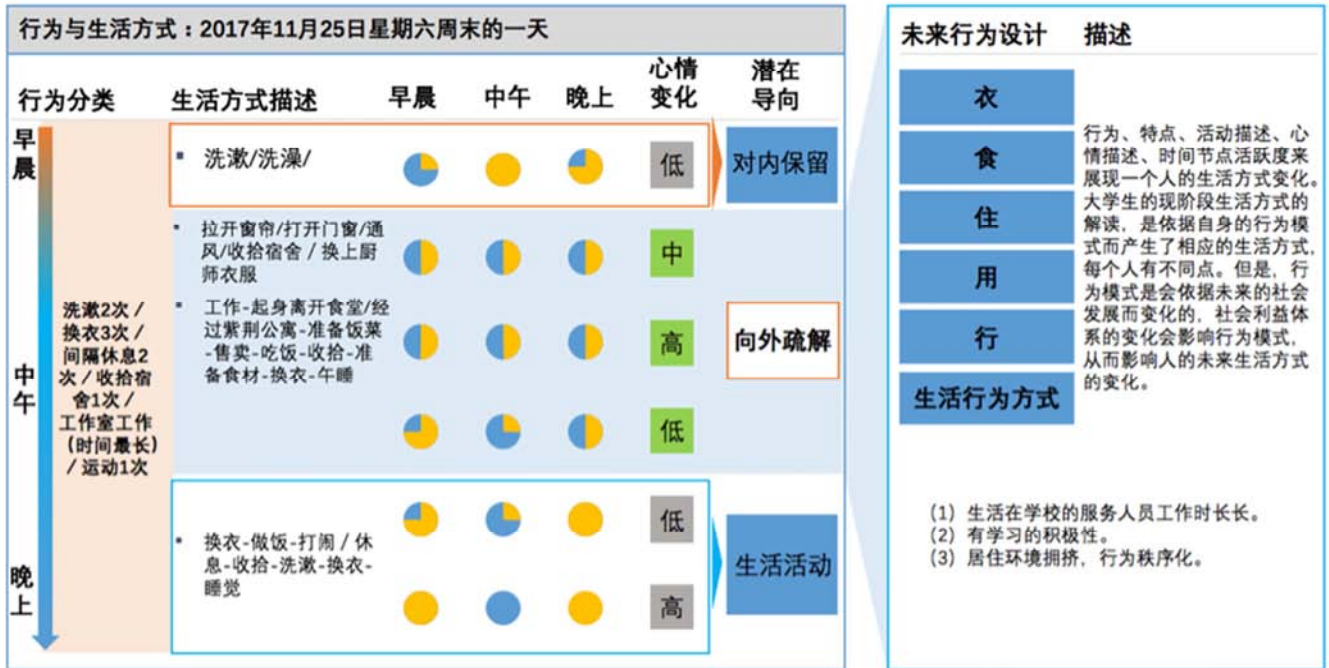


图10 行动与生活方式描述（图片来源：笔者自绘）。

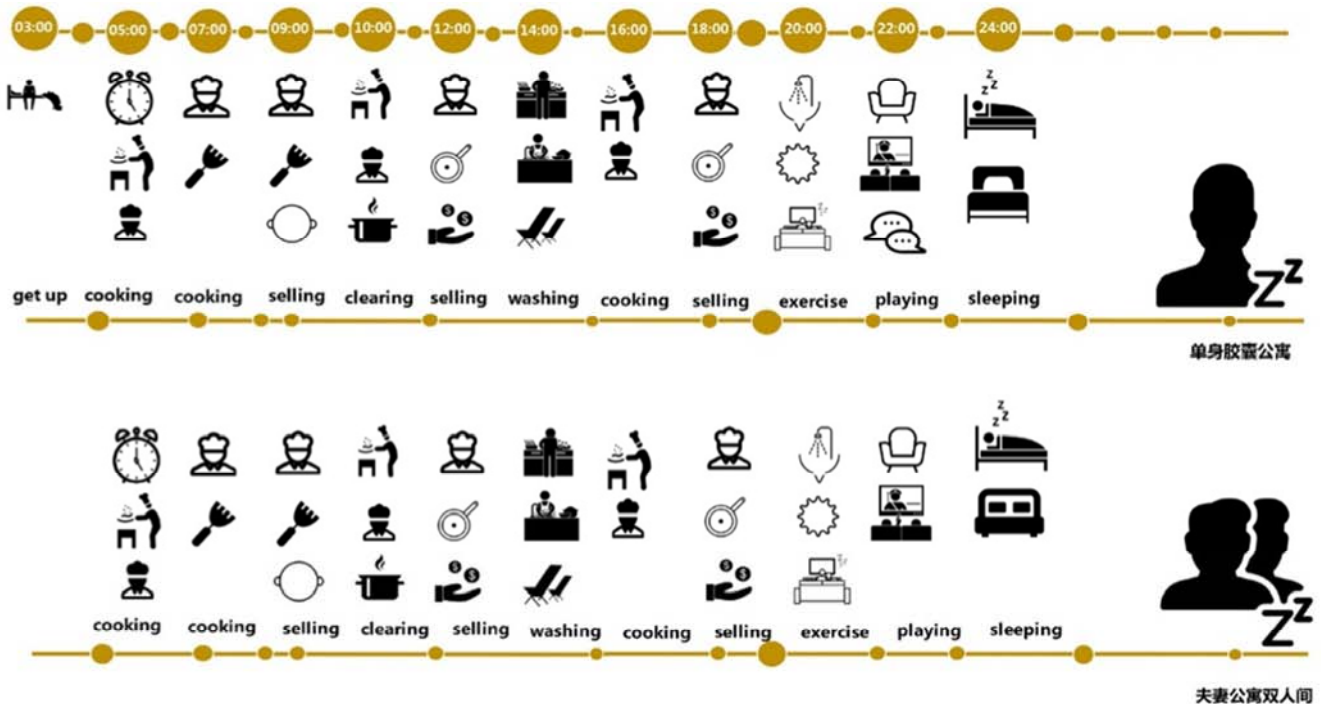


图11 生活空间生活行为线分析（图片来源：笔者自绘）。



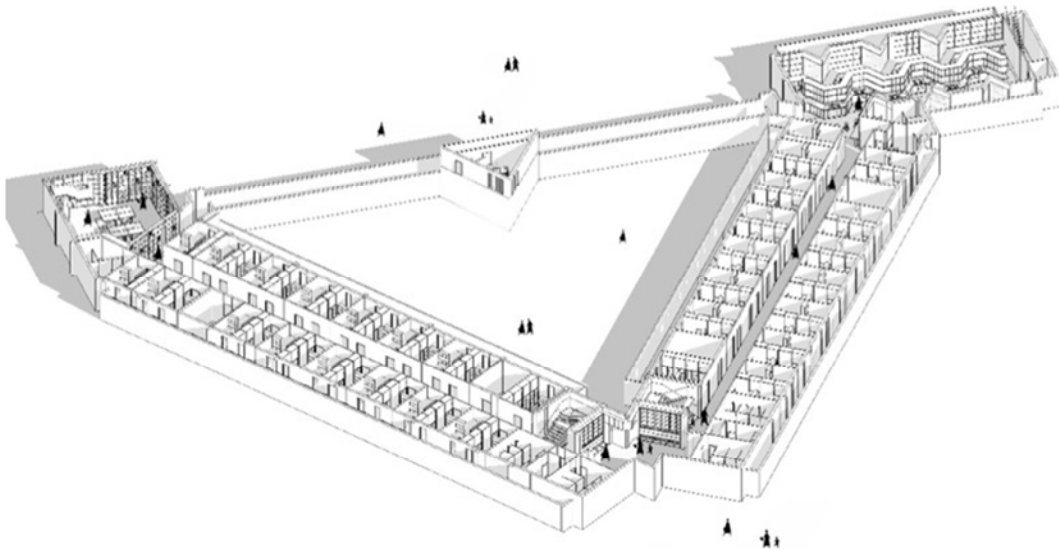


图12 生活空间单身胶囊公寓轴侧透视图（图片来源：笔者自绘）。



图13 公寓室内平面布置图（改造后）（图片来源：笔者自绘）。



图14 生活空间单身胶囊公寓室内功能平面分析图 图片来源：笔者自绘。

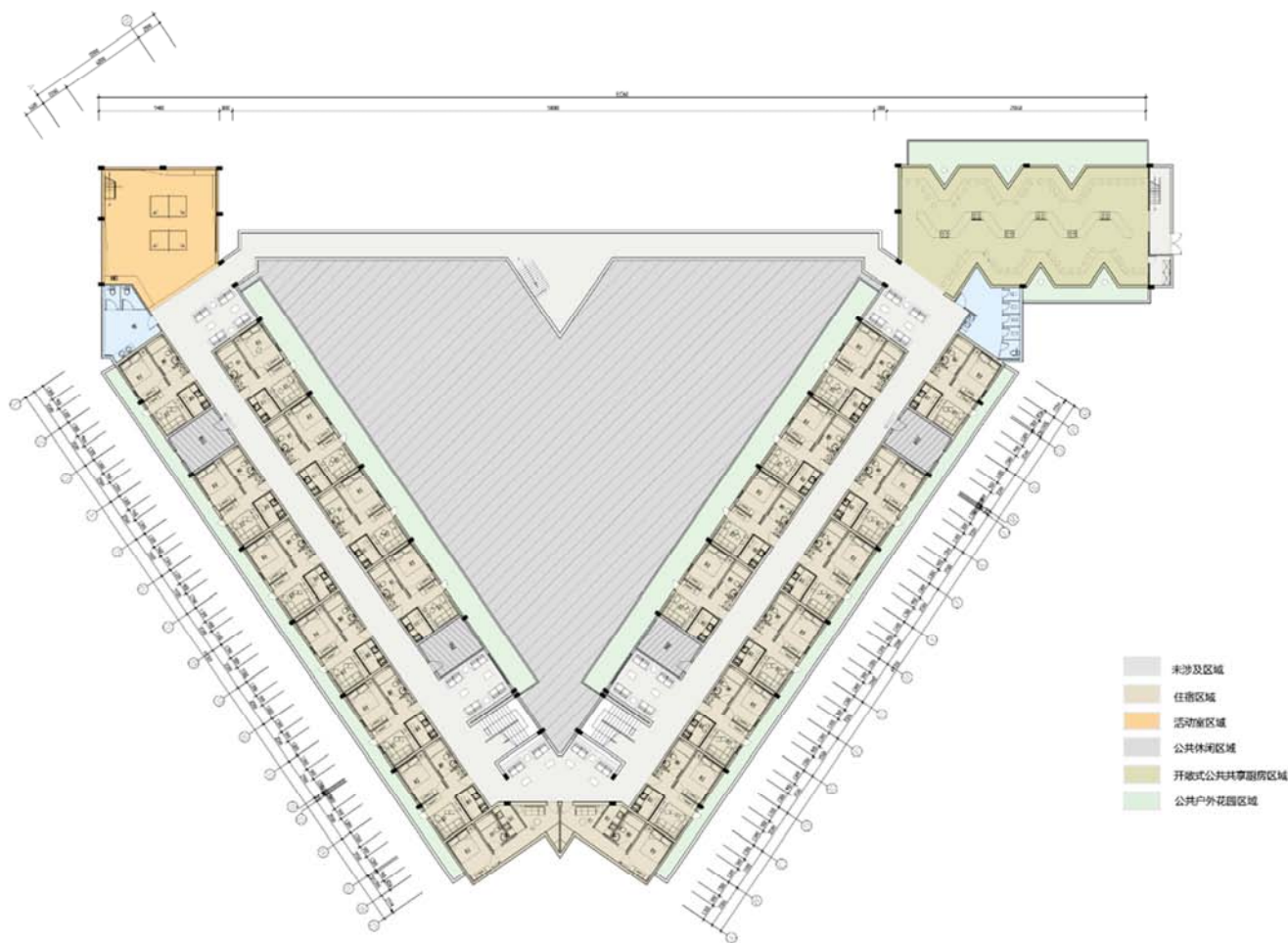


图15 生活空间夫妻双人公寓室内功能平面分析图 图片来源：笔者自绘。

生活方式 (lifestyles) 一词最早出现在社会学研究领域。生产方式不仅应当从它是个人肉体存在的在生产这方面加以考察，它在更大程度上是这些个人的一定的生活方式、表现他们生活的一定形式、他们的一定生活方式。这样，生活的生产——无论是自己生活的生产或他生活的生产，立即表现为双重关系：一方面是自然关系，另一方面是社会关系”<sup>③</sup>之后将生活方式的定义延伸到了社会学层面。环境行为模式也可以分别从“环境”和“行为”两个方面解读，环境包括物质的、社会的、文化的方面；行为则是一个完整的社会系统，包括了经验和行动。社会心理学家之父尔特·勒温提出了心理学场论，其一，包括了个人和个人感知到的他人和客体，其二，将生活空间分为了个人和环境两个部分。公式是 $B=f(P, E)$ ， $B$ =行为 (behavior)， $P$ =人 (people)， $E$ =环境 (environment)。外向的行为和经验是由个人的内在刺激与外在环境因素组成的，才形成了人的生活空间 and 生活方式。

在该区域的低收入人群多数拥有自己的生活习惯和生活方式，一天到晚的生活会基于使用者本身而言，将个人行为与生活方式相辅助，形成整个生活状态的链条关联性。在场域活动中，该区域人员更愿意将自己的衣、食、

住、用、行做为生活方式的描述，分别与早中晚的行动、心情变化、潜在导向相互关联。心情由低落到高潮再到低落的状态与日程生活行动的模式相关联。居住环境的拥挤、行为的秩序化使得中低收入人群的工作时间更长。

人在空间环境中用居住环境和日常行动寻求并赋予环境的一种认同感，就是场所认同。设计师的作品基本反映了生活的不同层面，进一步考虑的是“域”。肯·弗里德曼把域看成：学习领导技能、人类世界、工艺品、环境。<sup>④</sup>Mary Joyce Hassell 和 Reed Behamou 认为室内设计是一个整体的系统，具备有机或无机的准则。<sup>⑤</sup>肯·弗里德从心理学角度，提出了三个范畴，并探讨每个居住系统交易模型或比较两三个域的强度，这些包括了认同、情感、认知。这种转化的思维模式贯穿成人的教育模型。<sup>⑥</sup>认同、情感、认知是人性化的表现。这种认同感亦是一种行为认同，一天内生活行为线的变化可以分析该场域内的人的心理环境。

行为认同加之人性化的表现，会促使更多设计师去探索居住环境，去改变现有的生活方式。在该场域认同感中，我试图将清华地下空间这种不可说的空间作为清华大学W楼下的结构骨架，在外围创造公共空间的交往行为模式。

<sup>④</sup> Ken Friedman, Creating Design Knowledge: From Research into Practice.

<sup>⑤</sup> Mary Joyce Hassell and Reed Behamou, “Interior Design: A Dynamic Systems View.”

<sup>⑥</sup> Robert D. Boyd and Gordon J. Myers, Transformative Education.

<sup>③</sup> 马克思，恩格斯。德意志意识形态：节选本[M]。人民出版社，2003。第三卷第24页-33页







图18 生活空间单身胶囊公寓透视图 图片来源：笔者自绘。

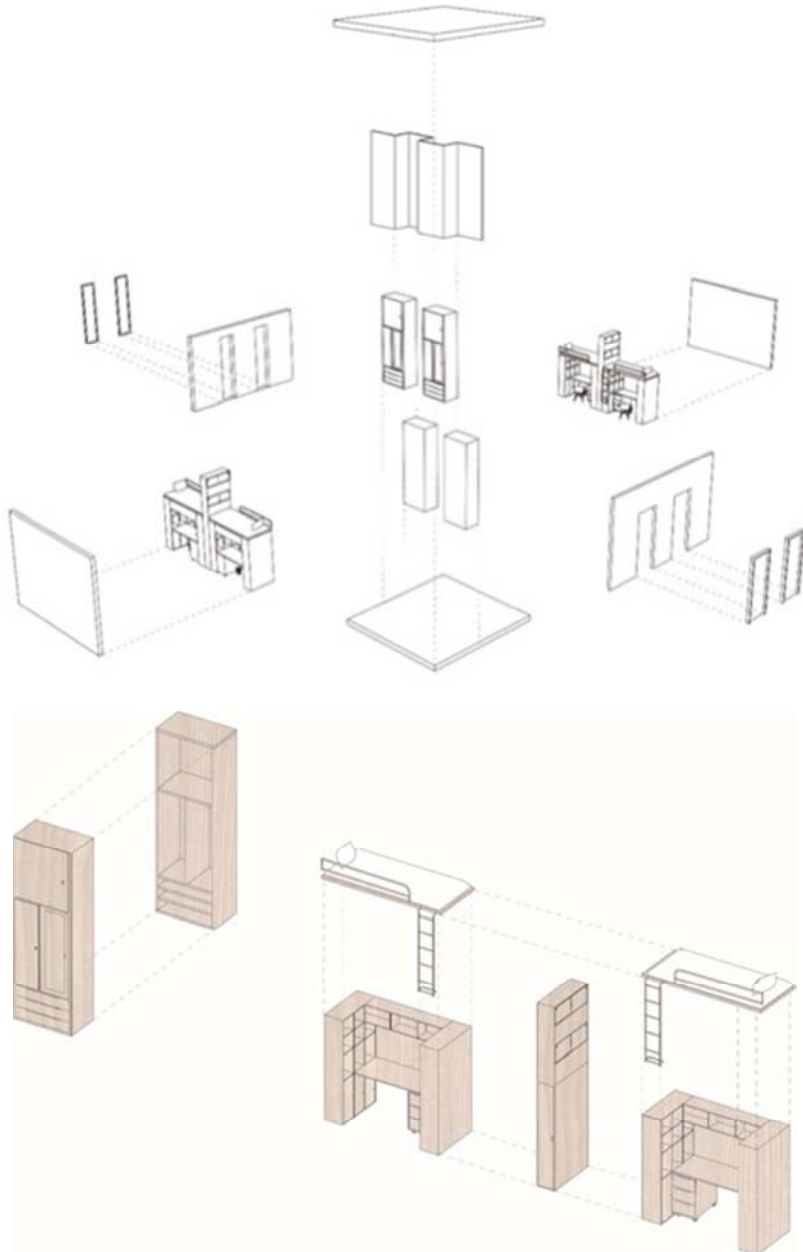


图19 生活空间单身胶囊公寓爆炸图与家具示意图 图片来源：笔者自绘。

#### 4.2. 夫妻双人公寓

2人一间房，每个房间内部拥有卧室、厨房、洗浴、客厅等功能，每个房间相互独立，符合人的行为心理需求。

单元面积为32.4平方米，一共分布了23间房，一共包括了2个单元户型，增加了户外休闲区，与外部走廊相互呼应。用最小的面积和最舒适的尺寸创造出空间模数，区别于单身公寓生活行为模式，更具舒适性和私密性。

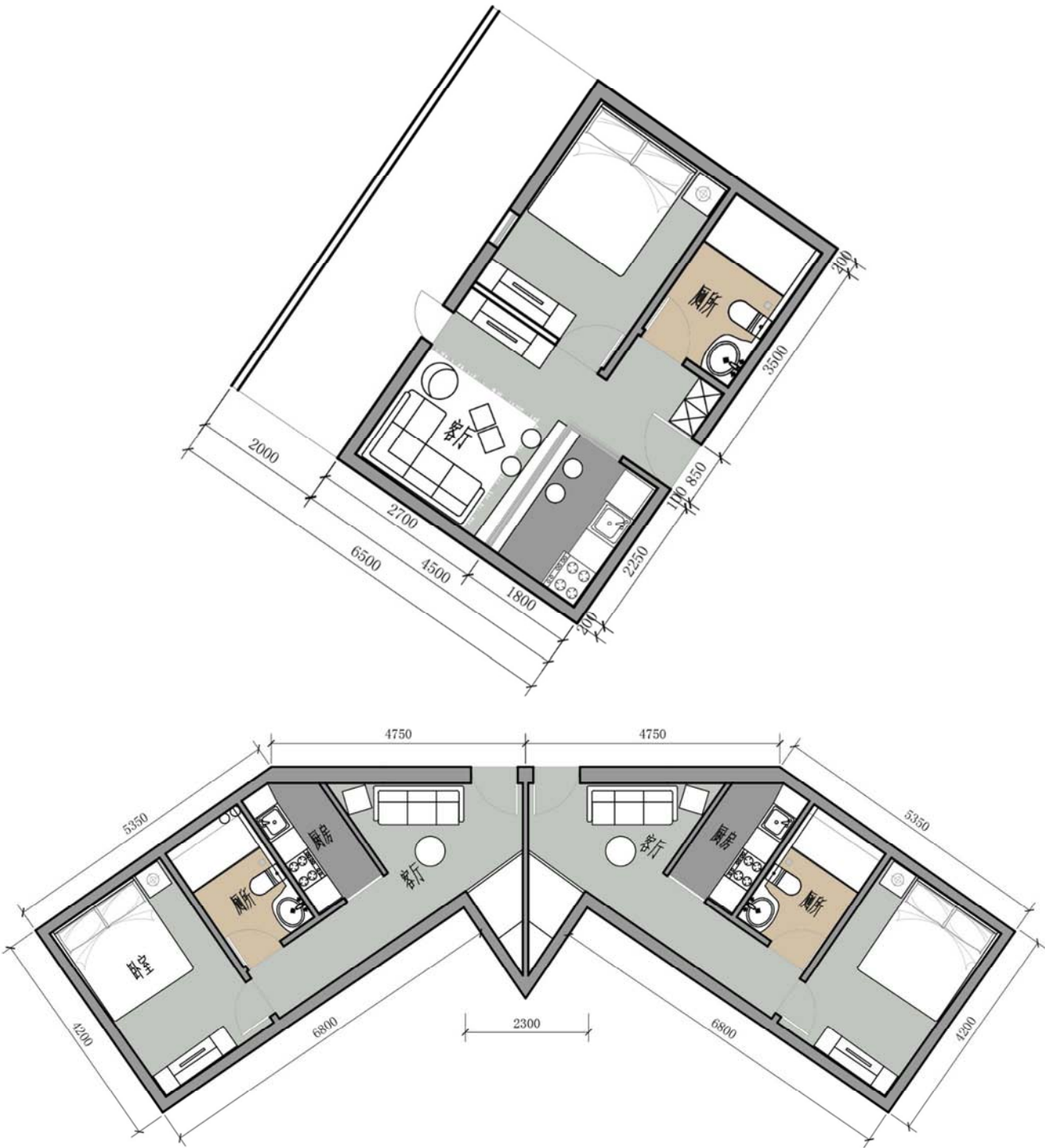


图20 生活空间夫妻双人公寓户型平面布置图 图片来源：笔者自绘。

4.3. 开敞式公共共享厨房

室内空间是根据整栋楼的外形——W的形状推演而成。调研得知人们更喜欢成群结组，喜欢更具对外交流，所以每一个橱柜对应了一部分简易厨房的火炉，V形的桌椅可以由V形玻璃窗看到室外空间。

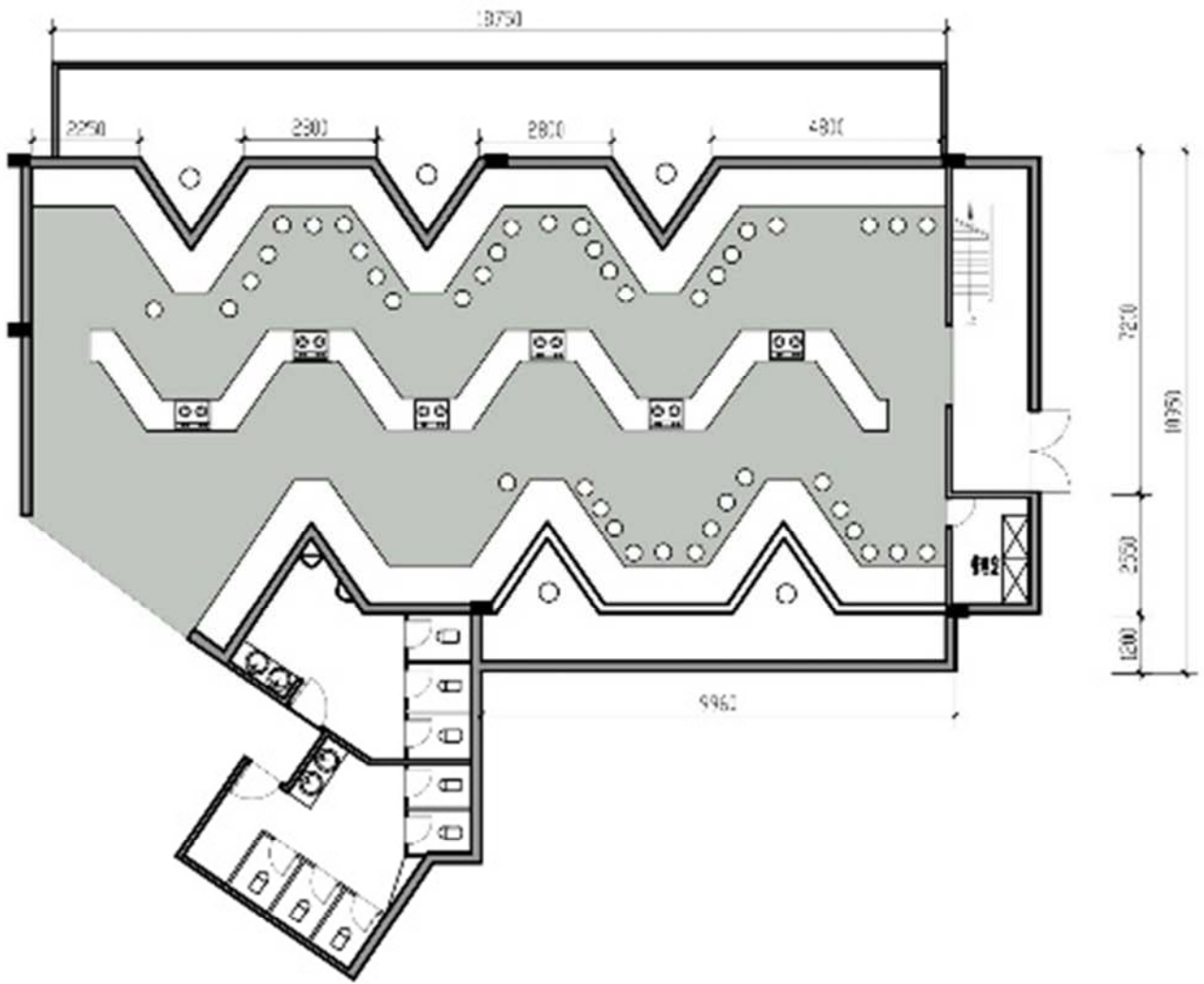


图21 开敞式公共共享厨房平面布置和透视图 图片来源：笔者自绘。





图22 效果示意图 图片来源：笔者自绘。

4.4. 休闲活动室

单元面积为89.1平方米，包括了书籍格栅、储藏柜、乒乓球台等，主要是该空间的视觉效果较为突出。白色、木质、绿色相互呼应，形成一种休闲娱乐的空间效果。楼梯扶手的设计是较为特别的，白色的楼梯，在空间中显得突出，主要的格栅书架格子有节奏的变化着，由浅入深，再由深入浅的变化，冲击了人的视觉并将人逐渐引向别的空间。

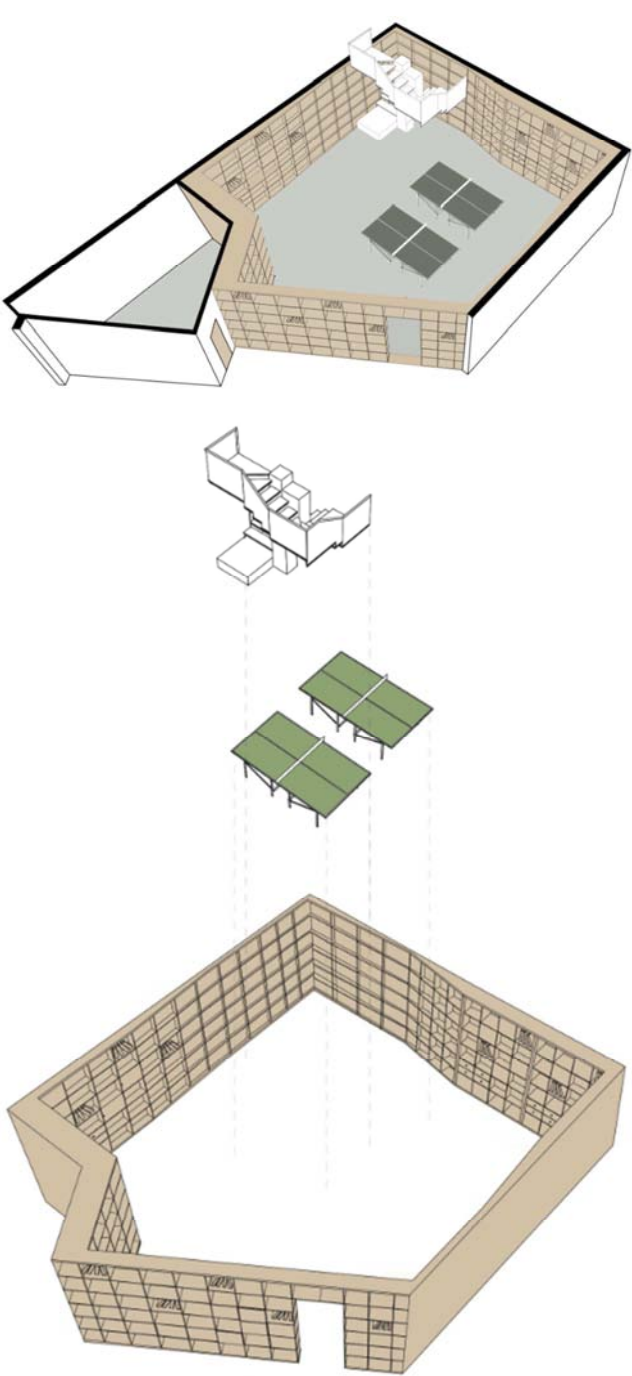
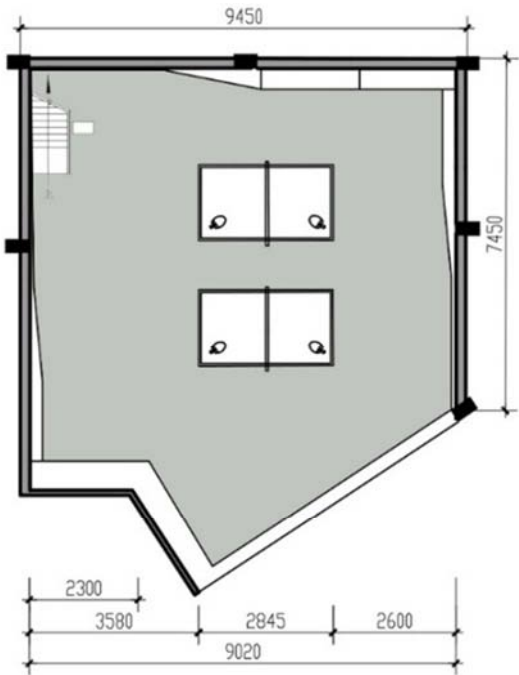


图23 休闲活动室 图片来源：笔者自绘。

5. 结论

在今天多元文化的冲击和社会形态的不断发展的状态之下，产生了多样的城市空间和都市文化生活。随之而来的是人类对于空间的认知与表达。古希腊哲学家曾将说过：“人是万物的尺度”，表明人与世界、人与社会文明之间的内在逻辑关系。

本设计实验选址位于清华大学学生宿舍W楼地下空间，该空间居住人员有保安、宿管等为学生工作的服务人员。根据自身需求，满足不同的空间功能行为模式，包括

了单身胶囊公寓、夫妻双人公寓、活动室、公共开敞式共享厨房、整体浴室、更衣室、洗手间、厕所套间、入口门厅、户外花园长廊等。每一个空间都有自己独立的公共性，又可以具有公共隐私的性质。在场地现状与设计基础上的认知，载入对生活方式的追求，设计群体行为，可以试图改变群体模式。中低收入人群生活方式下的居住环境行为心理模式探索，偏向于更加隐私性的话题。在此基础上载入人的思考、行为、习惯、偏好、生活方式等是相互助益的。人对空间的认知则是环境和行为研究的棱镜，每个不同空间的功能与环境，都是依据人的思考方式形成的，说到底就是“人性”。居住行为是依据人体工程学思考设计的，一切涉及之物，会依据人体行为尺度而体现人性化。如何让空间文化变得更符合现实生活，让空间变得平等、有趣、隐私、公共，而不是一味驱逐，这是努力的方向，亦是人性化。

## 参考文献

- [1] JOYH. DOHR, MARGARETPORTILLO.室内设计新思维: 探究·体验·影响[M].电子工业出版社,2014。
- [2] 马克思,恩格斯.德意志意识形态:节选本[M].人民出版社,2003。
- [3] 李道增.环境行为学概论[M].清华大学出版社,1999。
- [4] 相马一郎,佑古顺彦.环境心理学[M].中国建筑工业出版社,1986。
- [5] 马丽媛.面向低收入群体的社会创新研究——以“New Channel新通道”项目与地瓜社区为例[D].四川美术学院,2016。
- [6] 张越.地瓜社区:城市的地下“异托邦”[J].中关村,2016(10):66-68。
- [7] 彭远春.城市居民环境认知对环境行为的影响分析[J].中南大学学报(社会科学版),2015(3):168-174。
- [8] 邢朝国,时立荣.环境态度的阶层差异——基于2005年中国综合社会调查的实证分析[J].西北师范大学学报(社会科学版),2012,49(6):6-13。
- [9] 时立荣,常亮,闫昊.对环境行为的阶层差异分析——基于2010年中国综合社会调查的实证分析[J].上海行政学院学报,2016,17(6):78-89。
- [10] Friedman K. Creating design knowledge: from research into practice[J]. © loughborough university, 2000.
- [11] Hasell M J, Benhamou R. Interior Design: A Dynamic Systems View[J]. Journal of Interior Design, 1988, 14(2):13-22.
- [12] Robert D. Boyd, J. Gordon Myers. Transformative education[J]. International Journal of Lifelong Education, 1988, 7(4):261-284.